



Women *in art*

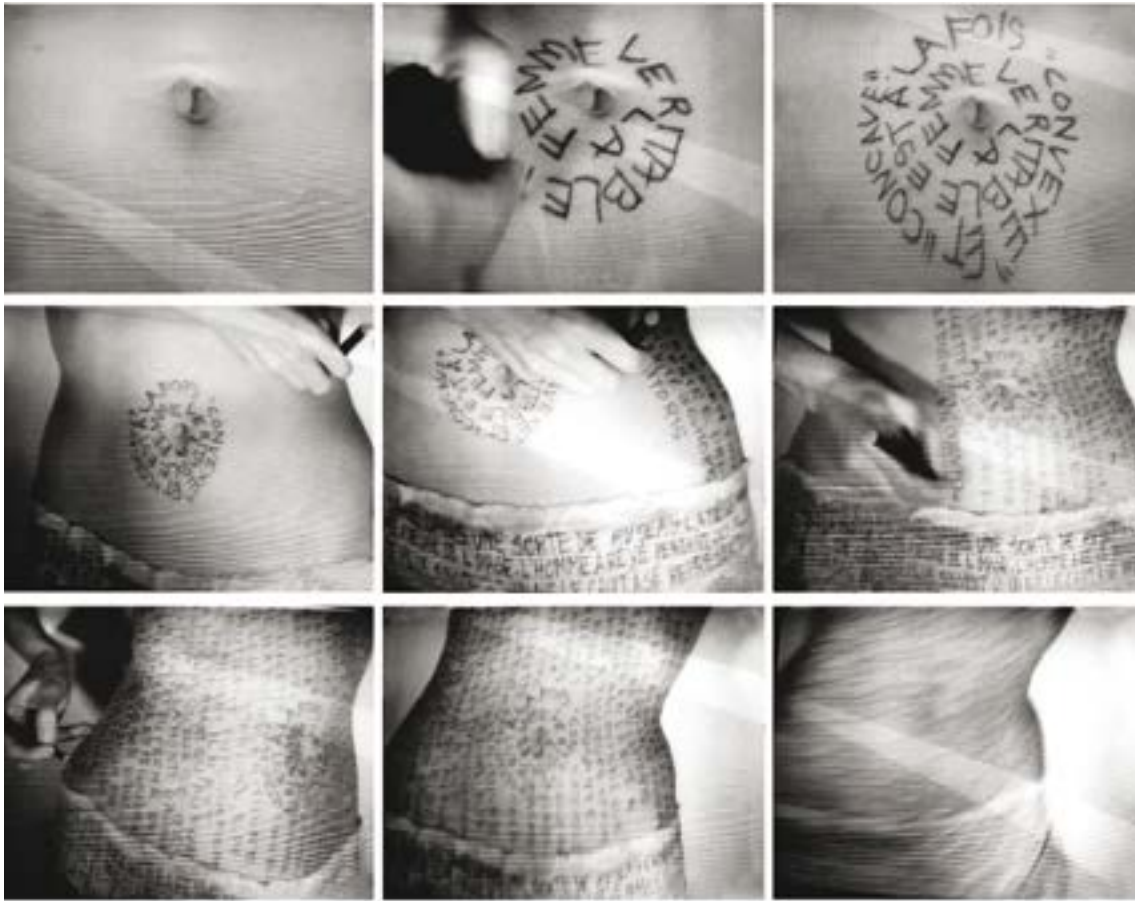
Hande Oynar

THREE TURKISH ARTISTS WHO ARE RECEIVING THE RECOGNITION THEY DESERVE

In 2015, the art world witnessed a surge in interest in the work of women artists. Art institutions, from the Rubell Family Collection in Miami to the Saatchi Gallery in London, staged shows highlighting the work both of emerging artists and practitioners whose consolidated oeuvre has recently been earning widespread recognition after years of neglect. We would like to introduce you to three significant female artists from different generations, whose work is well worth seeing while you're in Istanbul.

2015'te sanat dünyası, kadın sanatçıların eserlerine gösterilen ilgide müthiş bir artışa şahit oldu. Miami'deki Rubell Ailesi Koleksiyonu'ndan Londra'daki Saatchi Gallery'ye sanat kurumları, hem yıldızı yeni parlayan gençlerin hem de üretimi uzun yıllarca göz ardı edildikten sonra yeniden mercek altına alınan sanatçıların eserlerini gösteren sergilere imza attılar. Biz de sizin radarınızda mutlaka olması gereken farklı nesillerden üç sanatçı seçtik.

Left, Canan's tapestries depict ancient myths with poetic imagery



NIL YALTER - GALERIST

Born in 1938 in Cairo, Nil Yalter is one of the leading artists of her generation in Europe, and a participant in the revolutionary youth movements of the late 1960s. Limited intellectual and structural resources in the Turkish art scene induced Yalter to move to Paris, where she still lives. She was rediscovered in her home country as a pioneering video and performance artist in 2008 at the 'Modern and Beyond' show at Santralistanbul, the most comprehensive exhibition of Turkish contemporary art to date. Her work deals with gender politics and immigration, and features in many prestigious museum collections around Europe.

1938'te Kahire'de doğan Nil Yalter, 1960'ların sonundaki gençlik hareketlerinde aktif rol oynayan, neslinin en önemli sanatçılarından biri. Türkiye'deki sanat ortamındaki entelektüel ve yapısal kaynakların azlığı, Yalter'i bugün hala yaşadığı Paris'e getirmiş. Türkiye'de yeniden keşfedilmesi ise Santralistanbul'da 2008 yılında açılan "Modern ve Ötesi" sergisine dayanıyor. Sanatçının Avrupa'da önemli müze koleksiyonlarında yer alan işleri, cinsiyet politikaları ve göç gibi bugün de hala son derece güncel konulara odaklanıyor.

Galerist
Tel. +90 212 252 18 96
Meşrutiyet Caddesi 67/1, Tepebaşı
galerist.com.tr

On this page, Egypt-born Turkish artist Nil Yalter's famous 'The Headless Woman' (The Belly Dance) video. Opposite page, top, Canan uses miniature painting as a departure point to tell her provocative stories. Bottom, Gözde İlkin has a unique style in capturing the awkwardness of social situations on tapestry with textiles and thread.



CANAN - RAMPA

Challenging conventional norms, CANAN refuses to use her surname, as it indicates either her father or her husband. In her work, she often questions the role of the female body in a society where patriarchy has reached its zenith. She plays with miniature painting, video animation, textiles and painting to create her own dark but alluring universe, where eroticism clashes with religion, violence and politics. The artist herself often appears in her own work as a performer and she puts her own body on stage, at her own risk. This year CANAN has been nominated for the Victoria & Albert Museum's prestigious Jameel Prize.

Toplumun basmakalıp normlarını zorlayan CANAN, bir kadının ya eşini ya da babasını belirten soyadını kullanmamakta direyor. Pratiğinde, ataerkilliğin zirvesinde bir toplumda kadın bedeninin rolünü sorgulayan sanatçı; erotizmin din, şiddet ve politikayla çarpıştığı karanlık ama çekici bir dünyayı minyatür resimleri, animasyon, kumaşlar ve resimlerle yaratıyor. Sanatçı çoğu zaman işlerinde kendi bedeniyle var olmayı seçiyor. CANAN, bu yıl Victoria & Albert Müzesi'nin prestijli Jameel Ödülü için öne çıkan adaylardan biri.

Rampa
Tel.+90 212 327 08 00
Şair Nedim Caddesi 21A, Akaretler
rampaistanbul.com

GÖZDE İLKIN - ARTSÜMER

Gözde İlkin sews her pictures mostly on fabric and sometimes on paper. She uses colourful fabrics and thread to paint seemingly unassuming people from found images. She imagines mundane situations such as a group of men sitting at a wedding celebration or women at home. However, there is nothing mundane about these amorphous figures who seem to share an aura of complicity in their lack of identity. İlkin's vibrant textile works are amongst the most coveted by Turkish collectors. ■

Gözde İlkin, resimlerini çoğunlukla kumaş, bazen de kağıtları dikerek üreten bir sanatçı. Bulunmuş imgelerden iddiasız gibi görünen insanları, renkli kumaşlar ve iplikler kullanarak resmediyor. Resimlerde, düğünde oturan bir grup adam veya evdeki kadınlar gibi sıradan durumları gördüğünüzü zannederken kişiliği belli olmayan bu amorf figürler arasında bir suç ortaklığı hissediyorsunuz. Konusu ve estetiğiyle çarpıcı kumaş işleri, Türk koleksiyonerler tarafından en çok rağbet gören sanatçılardan biri İlkin. ■

artSümer
Tel. +90 212 249 10 35
Mumhane Caddesi Laroz Han 67, Karaköy
artsumer.com

